



NÁVOD K OBSLUZE
KOLOBĚŽKA S POMOCNÝM MOTOREM

Blatino
 Scooter



CE



ES Prohlášení o shodě

My: Blata, s r.o. Pražská 9, 678 01 Blansko
IČO 25522132

Název: Koloběžka s pomocným motorem
Typ: BLATINO
Odvozené varianty: BLATINO W/KIT
BLATINO SMALL

Výrobce: Blata, s r.o. Pražská 9, 678 01 Blansko

Prohlašujeme, že výše uvedený výrobek je za podmínek obvyklého a určeného použití bezpečný, a že jeho vlastnosti splňují základní požadavky vládních nařízení a dalších technických předpisů a bezpečnostních norem vztahujících se na konstrukci a funkci tohoto výrobku uvedených níže.

Příslušná nařízení vlády (NV):

NV č. 24/2003 Sb. (Směrnice 98/37/EC ve znění Směrnice 98/79/EC)
kterým se stanoví technické požadavky na strojní zařízení

NV č. 18/2003 Sb. (Směrnice 89/336 EWG)
kterým se stanoví technické požadavky na výrobky z hlediska jejich elektromagnetické kompatibility

Použité harmonizované normy, národní normy a technické specifikace:

ČSN EN ISO 12100-1:2004 (EN ISO 12100-1:2003), ČSN EN ISO 12100-2:2004 (EN ISO 12100-2:2003), ČSN EN 294:1993 (EN 294:1992), ČSN EN 811:1998 (EN 811:1996), ČSN EN 953:1998 (EN 953:1997), ČSN EN 563:1996+změna A1:2000 (EN 563:1994), ČSN EN 1050:2001 (EN 1050:1996), předpis EHK č. 010-02.



BLATA, s.r.o.
Pražská 9
678 01 Blansko
Czech Republic
IČO: 255 22 132
DIČ: CZ25522132

BLANSKO 1.5.2006

Místo vydání, datum

Pavel Blata
Ředitel společnosti

Jméno a funkce odpovědné osoby

Podpis

BEZPEČNOSTNÍ UPOZORNĚNÍ



Při provádění údržby a servisu stroje dbejte zvýšené opatrnosti a dodržujte bezpečnostní upozornění a pokyny uvedené níže !!!

Než uvedete Blatino do provozu, seznámte se pečlivě s pokyny o jeho správném používání a v zájmu Vaší bezpečnosti i bezpečnosti ostatních je dodržujte.

Výrobce ani distributor neručí za škody, nebo případná zranění způsobená postupy, které by byly v rozporu s návodem a bezpečnostními pokyny.



Toto vozidlo není určeno k provozu na veřejných komunikacích !



Neopatrným zacházením s tímto strojem by mohlo dojít k vážným zraněním. Tato případná rizika může jezdec snížit na minimum používáním bezpečnostní výstroje. Vyhněte se nerovnostem a překážkám. Za jízdy držte řídítka oběma rukama.



Před každou jízdou proveďte předepsanou kontrolu vozidla, viz. „Pravidelná údržba“. Neprovedění předepsaných pravidelných kontrol a údržby zvyšuje riziko nehody a poškození vozidla.



Palivo a výpary z něj jsou vysoce toxické a hořlavé. Při neopatrném zacházení s palivem může dojít k popálení či otravě. Proto:

- při doplňování paliva vždy vypněte motor a držte se z dosahu otevřeného ohně a jisker; nekuřte
- doplňujte palivo pouze venku, nebo v dobře větraných prostorách
- rozlité palivo ihned otřete
- zajistěte, aby děti a zvířata byly v bezpečné vzdálenosti



Při jízdě nepřeceňujte svoje možnosti ani možnosti stroje. Přizpůsobte jízdu podmínkám na jízdní dráze. Předejdete tak zbytečným zraněním a poškození stroje.



Při provádění údržby za chodu motoru může dojít k vážným poraněním zachycením rukou nebo částí oděvu do pohybuujících se částí. Před prováděním kontroly nebo údržby vždy vypněte motor.



Před jakoukoliv manipulací v oblasti motoru a výfuku, jako je například výměna nebo čištění zapalovací svíčky, mazání nebo napínání řetězu je nutné nechat vychladnout tyto horké části zařízení.



Špatné seřízení řetězu a používání řetězu ve špatném technickém stavu zvyšuje riziko nehody, proto před každou jízdou proveďte kontrolu a seřízení řetězu.



Zanedbání kontroly a údržby brzd zvyšuje riziko nehody při jízdě. Před každou jízdou zkontrolujte lanka a účinnost brzd.



Špatný stav brzdových destiček může být příčinou snížené účinnosti brzdy a být tak příčinou nehody při jízdě. Brzdové destičky proto kontrolujte a měňte dle pokynů tohoto návodu.



Použití opotřebených a nesprávně nahuštěných pneumatik, nebo pneumatik nesprávných rozměrů, sníží stabilitu a může způsobit nehodu.

LIKVIDACE VÝROBKU

Nepoužitelný výrobek se stává odpadem a pro jeho odstranění platí ustanovení zákona o odpadech platného v zemi provozovatele. Odstranění neupotřebitelného výrobku lze provést pouze předáním osobě oprávněné dle zákona o odpadech. Výrobek neodstraňujte jiným způsobem, neodhazujte jej do komunálního odpadu.

MOTOROVÁ KOLOBĚŽKA - BLATINO

NÁVOD K OBSLUZE, PROVOZU A ÚDRŽBĚ, SEZNAM NÁHRADNÍCH DÍLŮ

Než uvedete motorovou koloběžku do provozu, seznámte se pečlivě s pokyny o jejím správném používání a v zájmu Vaší bezpečnosti i bezpečnosti ostatních je dodržujte.

OBSAH

	Strana
BEZPEČNOSTNÍ UPOZORNĚNÍ	2
TECHNICKÁ DATA.....	2
PŘÍPRAVA MOTOROVÉ KOLOBĚŽKY K PROVOZU.....	3
NASTARTOVÁNÍ MOTORU - OBR. 1	3
JÍZDA	4
ÚDRŽBA.....	4
ŠROUBY A MATICE	4
FILTR VZDUCHU	4
SPOJKA.....	4
SEŘÍZENÍ BRZD - OBR. 2	5
VÝMĚNA BRZDOVÝCH DESTIČEK.....	5
KARBURÁTOR	5
ÚDRŽBA A SEŘÍZENÍ ŘETĚZU - OBR. 3	6
TLAK VZDUCHU V PNEUMATIKÁCH	6
ODSTAVENÍ Z PROVOZU	6
KOLOBĚŽKA BLATINO - OBR. 4	7,8
MOTOR - OBR. 5	9
KARBURÁTOR - OBR. 6	10
PŘEDNÍ A ZADNÍ BRZDA - OBR. 7	11
SEZNAM NÁHRADNÍCH DÍLŮ	12, 13
ZÁRUČNÍ LIST	14
PŘÍSLUŠENSTVÍ	15

BEZPEČNOSTNÍ UPOZORNĚNÍ

Toto vozidlo neodpovídá zcela vyhlášce MD č. 102/1995 Sb. a není připuštěno k provozu na veřejných komunikacích. Neopatrným zacházením s tímto strojem může dojít k vážným zraněním. Tato případná rizika může jezdec snížit na minimum nošením bezpečnostní výstroje. Musí být nošena bezpečnostní přilba, ochrana očí, ochranné rukavice, chrániče loktů a kolen, vhodná obuv. Toto vozidlo nepoužívejte na vlhkém, zledovatělém nebo olejovitém povrchu. Vyhněte se nerovnostem a překážkám. Za jízdy držte řídítka oběma rukama. Vozidla Blata nejsou určena k používání v zimním období a za zhoršených povětrnostních podmínek. U Vozidel Blata dochází při používání v zimním období a za zhoršených povětrnostních podmínek ke zvýšenému mechanickému opotřebení většiny dílů výrobku, korozi těchto dílů a to obzvláště u těch skupin které jsou vystaveny přímému působení vnějších vlivů. Mimo to se jezdec vystavuje nebezpečí zranění či trvalého poškození zdraví, zvláště při jízdě za zhoršených povětrnostních podmínek, především pak v zimním období.

TECHNICKÁ DATA

MOTOR :	DVOUDOBY..... VZDUCHEM CHLAZENÝ ZDVIHOVÝ OBJEM VÁLCE30 ccm VÝKON..... 1,4 kW při 7800 ot./min. KROUTÍCÍ MOMENT1,92 Nm při 6 600 ot./ min.
ZAPALOVÁNÍ:MAGNETOELEKTRICKÉ KARBURÁTOR.. WALBRO S MEMBRÁNOVÝM ČERPADLEM STARTOVÁNÍ RUČNÍ SPOJKA.....AUTOMATICKÁ Odstředivá PŘEVOD ŘETĚZEM NA ZADNÍ KOLO
RÁM:	SVARENÝZ VYSOKOPEVNOSTNÍCH OCEL.TRUBEK ŘÍDÍTKA..... DURALOVÁ, SKLOPNÁ
KAPOTÁŽ:	...ZE SKELNÉHO LAMINÁTU S PROTIVIBRAČNÍ HMOTOU A PROTISKLUZOVÝM POVRCHEM
BRZDY:	PŘEDNÍ..... KOTOUČOVÁ MECHANICKÁ ZADNÍ KOTOUČOVÁ MECHANICKÁ
DISKY KOL :	PŘEDNÍ.....Z LEHKÉ SLITINY 4” - 51 ZADNÍZ LEHKÉ SLITINY 4” - 51
PNEUMATIKY:	PŘEDNÍ.....2.80 - 4” ZADNÍ2.80 - 4”
PALIVO:	BENZÍN91 AŽ 95 OKT. + SYNT. OLEJ PRO DVOUTAKTY V POMĚRU 50 : 1 OBJEM PALIVOVÉ NÁDRŽE..... 1,3 L SPOTŘEBA PALIVAcca 1 LITR / 40 km
RYCHLOST:AŽ 35 km/h
NOSNOST: 90 kg
HMOTNOST:16,5 kg
ROZMĚRY:	DĚLKA..... 1035 mm VÝŠKA..... 1080 mm SLOŽENÁ VÝŠKA..... 450 mm ŠÍRKA 418 mm

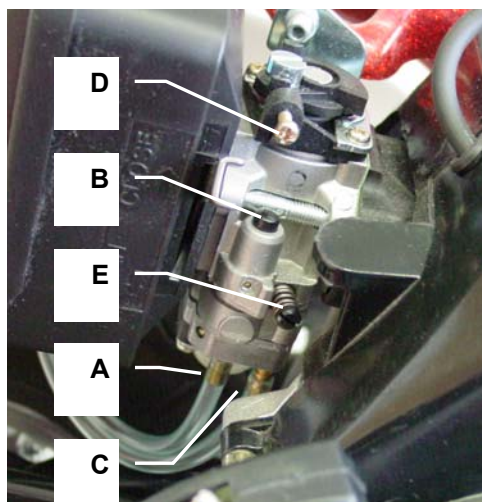
PŘÍPRAVA MOTOROVÉ KOLOBĚŽKY K PROVOZU

Přesvědčte se, a to zejména před první jízdou, že všechny šrouby a matice jsou řádně utaženy. Motorová koloběžka je snadno přenosná, pokud jsou řídítka ve sklopeném stavu a jsou zajištěna kolíkem. Do pojízdné polohy ji uvedeme tak, že odjistíme kolík řídítek, zvedneme je do svislé polohy a zajistíme proti sklopení přesuvnou trubkou směrem dolů, až do spodní polohy.

U provedení se sedátkem, zasuňte sedlovou trubku do otvoru v kapotáži tak, aby byla nasunuta na držák a zajištěna mechanicky proti pootočení. Povoláním rychloupínací objímky nastavíte výšku sedla.

Naplňte nádrž palivem, které musí být směsí benzínu a syntetického oleje pro dvoutaktní motory v poměru 50:1 (v záběhu 30:1). Doba záběhu je do spotřebování 5 litrů palivové směsi. Směs paliva a oleje před jeho nalitím do nádrže důkladně promíchejte! Palivo doplňujte vždy při vypnutém motoru - vyvarujte se otevřeného ohně.

NASTARTOVÁNÍ MOTORU



- A - tlačítko pro načerpání paliva
- B - startovací tlačítko (sytič)
- C - hadička přívodu paliva
- D - seřiz. šroub volnoběžných otáček
- E - seřiz. šroub maximálních otáček

OBR.1

Při startování zaujměte následující polohu:

- Ke koloběžce přistoupíme z levé strany (po směru jízdy)
- Levou rukou uchopíme otočnou rukojeť plynu
- Levou nohou přitlačíme nášlapnou část koloběžky k zemi
- Pravou rukou uchopíme rukojeť startovacího lanka

Startování studeného motoru: se provádí bez otočení plynové rukojeti popř. s mírným otočením rukojeti plynu. Stlačte 5 až 6 krát tlačítko "A", až odchází v přepadové hadičce "C" palivo bez bublin. Stlačte jedenkrát černé tlačítko "B". Zatáhněte rázně ! 1 až 4 - krát startovacím lankem (nikdy nevytahujte startovací lanko až na doraz). Pokud nenaskočí motor, je nutno postup opakovat. Jakmile motor nastartuje , nechte jej asi 1 minutu běžet, než se rozjedete.

Startování teplého motoru: při teplém motoru není shora uvedený postup nutný, stačí zatáhnout startovacím lankem, aby motor nastartoval. Pokud je to nutné, lze otáčky motoru regulovat otáčením plynové rukojeti. Po dobu záběhu, nevyužívejte plný výkon motoru. Nedoporučujeme, nechat běžet motor bez zatížení při maximálních otáčkách.

JÍZDA

Po nastartování motoru dáte jednu nohu na nášlapnou část motorové koloběžky a mírně pootočíte plynovou rukojetí. Jakmile se začnete rozjíždět, dáte také druhou nohu na nášlapnou část motorové koloběžky.

Při zastavování a zpomalování musíte nejprve vrátit otočnou rukojeť plynu zpět a potom brzdíte následujícím způsobem - zmáčkněte nejprve levou rukou páku zadní brzdy, abyste zpomalili případně zastavili a přední brzdou (pravou rukou) pouze mírně přibrzdujete. Nebrzdíte prudce přední brzdou, vzhledem k vysoké účinnosti brzd, by mohlo dojít k pádu jezdce. Motor zastavíte stlačením červeného tlačítka vypínače na řídítkách.

Jízda na plný plyn nadměrně zvyšuje spotřebu a hlučnost. Nepatrným ubráním plynu snížíte spotřebu paliva i hlučnost, aniž by se výrazně snížila rychlost. Jezděte předvídavě. Vždy držte řídítka oběma rukama.

ÚDRŽBA

Následující údržba musí být prováděna pravidelně a záleží na ní bezporuchový chod Vaší motorové koloběžky:

- Šrouby a matice:

Po 25 hodinách provozu kontrolovat a utáhnout všechny šrouby a matice !

- Filtr vzduchu:

Kontrolujeme, popřípadě čistíme po 50 hodinách jízdy. Při jízdě v prašném prostředí vzduchový filtr čistíme častěji.

Postup demontáže filtračních vložek:

Po odjištění západky v horní části vzduchového filtru, demontujeme zadní část filtru. Vyjmeme filtrační vložky a překontrolujeme jejich znečištění. Za použití saponátu a vody, pečlivě vyčistíme a vysušíme. Montáž provedeme opačným postupem.

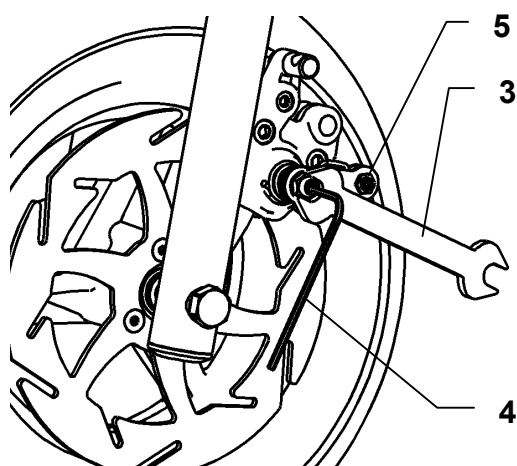
- Spojka:

Po 100 hodinách jízdy kontrolujeme tloušťku obložení spojkových čelistí. Tato nesmí být menší než 1 mm. Při kontrole musíme vyjmout motor z rámu.

Postup demontáže motoru:

Demontujeme nádrž a odpojíme benzínové hadičky. Lanko plynu odpojíme od karburátoru a vyšroubujeme čtyři šrouby na skříni spojky. Vyjmeme celý motor směrem od spojkové skříně, která zůstane na rámu. Zkontrolujeme stav spojkového obložení - tloušťka obložení nesmí být menší než 1 mm. Při nutnosti výměny spojkových čelistí vyměníme i vratnou pružinu. Montáž provedeme opačným postupem, dbáme na správné připojení hadiček na karburátoru.

- Seřízení brzd:



Běžné seřízení:

Běžné seřízení brzd provedeme seřizovacím mechanismem brzdových pák na řídkách.

Základní seřízení:

Na brzdové páce (na řídkách) vrátíme seřizovací mechanismus do výchozí polohy. Povolíme matici č. 3, zašroubujeme seřizovací šroub č. 4 tak, aby se kolo neotáčelo. Šroub č. 4 vrátíme zpět o 1/4 až 1/2 otáčky a dotáhneme zajišťovací matici č. 3.

Záchyt lanka č. 5 nepoužívejte pro seřizování brzd !

OBR. 2

- Výměna brzdových destiček:

Nejprve zašroubujeme seřizovací mechanismus na brzdové páčce na řídkách. Demontujeme dva šrouby M5 - 914.003.01, které drží tělo brzd na vidlici a brzdou vysuneme směrem dozadu. Z tělesa brzdy vyjmeme dva distanční sloupky a dva sloupky se závity. **Záchyt lanka přitom nepovolujeme!** Vyšroubováním šroubů M6 - 914.010.01 oddělíme obě poloviny tělesa brzdy. Z obou částí vyjmeme staré brzdové destičky. Do části s ovládacím mechanismem nasuneme brzdovou destičku s otvorem pro čep a seřizovací šroub zcela vyšroubujeme. Do protilehlého kusu brzdovou destičku pečlivě nalisujeme. Před zpětnou montáží celou brzdou očistíme. Opačným postupem smontujeme a provedeme základní seřízení brzdy.

- Karburátor:

Po ukončení záběhu motoru je v některých případech třeba seřídit karburátor. Doporučujeme tuto operaci svěřit odbornému servisu. Pro ty, kteří si troufnou tuto seřizovací operaci provést, je následující postup:

Seřízení se provádí při zvednutém zadním kole a běžícím motoru. Motor dostaneme do maximálních otáček plným otočením plynové rukojeti, necháme běžet na maximální otáčky, pootáčením seřizovacím šroubem (obr.1 seřizovací šroub "E") nastavíme (naladíme) úplně nejvyšší otáčky a pak otočnou rukojet' plynu vrátíme. Volnoběžné otáčky 3000 až 3100 ot/min seřídíme šroubem "D" viz obr.1. Karburátor je velice jemné zařízení a je nutno jej udržovat v čistém stavu.

- Údržba a seřízení řetězu:

Nastavení řetězu - viz obr. 3.

Povolením tří šroubů M6 - 914.007.01 držících motor na rámu ze spodní strany koloběžky a posunutím motoru dopředu dosáhneme napnutí řetězu. Dbáme na to, aby pastorek nebyl směrově vychýlen oproti řetězu. Když je řetěz seřízen na požadovaný průvěs 5 mm dotáhneme šrouby.

Řetěz musíme pravidelně mazat, tím zvýšíme jeho životnost a snížíme provozní hlučnost. Mažeme jej také po každém umytí motorové koloběžky i po jízdě v dešti.

Doporučujeme speciální olej na řetězy ve spreji.



OBR. 3

- Tlak vzduchu v pneumatikách:

Základní huštění pneumatik volíme dle hmotnosti jezdce a také podle povrchu vozovky v tomto rozmezí 160 - 210 kPa (1,6 - 2,1 bar). Vyšší hodnoty pro jezdce s větší hmotností a pro rovnější povrch vozovky.

ODSTAVENÍ Z PROVOZU

Při delším odstavení z provozu dochází k odpařování paliva. Odpaření paliva z karburátoru může zapříčinit špatnou funkci membránového čerpadla . Proto doplníme do palivové nádrže palivo a načerpáme je tlačítkem "A" (OBR.1) do karburátoru. Načerpání paliva tlačítkem "A" provádíme 1x měsíčně popřípadě můžeme i nastartovat motor.

Motorovou koloběžku skladujte na suchém místě a chraňte před prachem .

Změny technického provedení a tvaru vozidla jsou vyhrazeny firmě Blata.

Děkujeme Vám že jste si zvolili náš výrobek. Naším přáním je, aby Vám motorová koloběžka dlouho a bezporuchově sloužila, přispívala k vaší spokojenosti a přinášela Vám zábavu.

Výrobce Vaší motorové koloběžky firma BLATA

Výrobní číslo: CZ.....

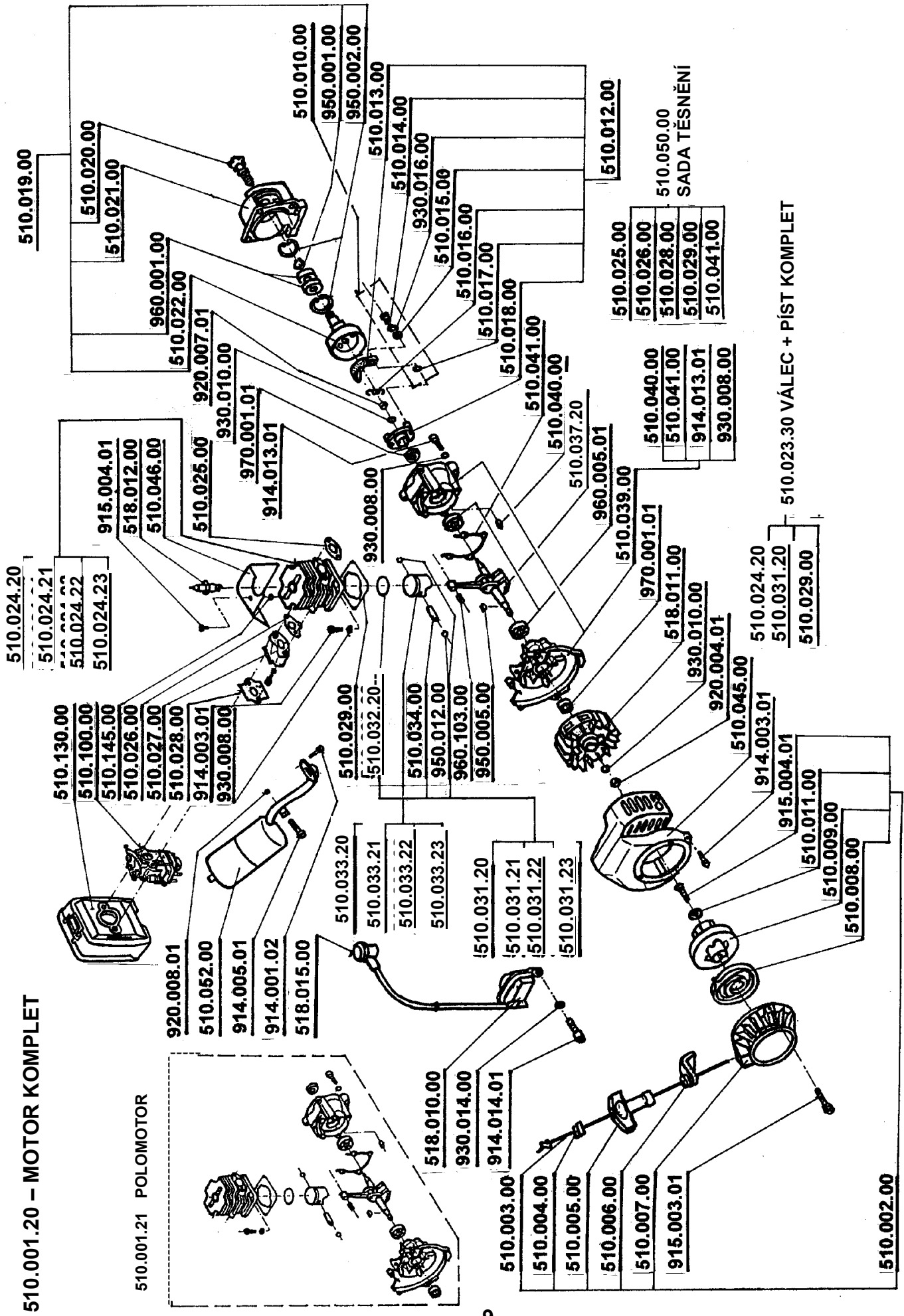
Podpis technické kontroly:.....

Tento návod slouží současně jako záruční list. Při přejímání výrobku se laskavě přesvědčte, je-li v tomto záručním listě správné výrobní číslo a datum prodeje. V případě reklamace je nutné předložit tento, řádně vyplněný, záruční list.

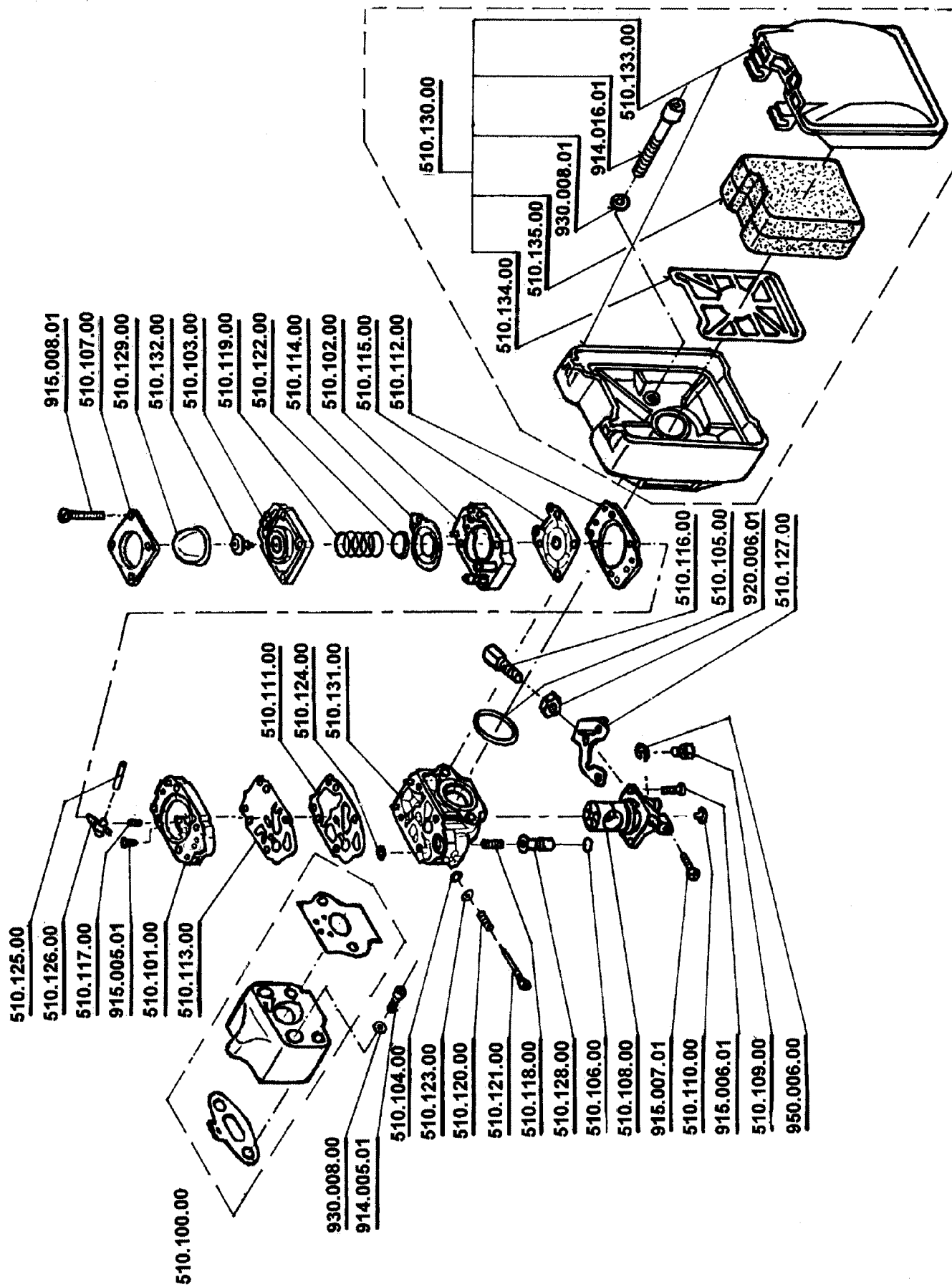
Poskytnutím záruky nejsou dotčena práva kupujícího, která se ke koupi věci váží podle zvláštních právních předpisů.

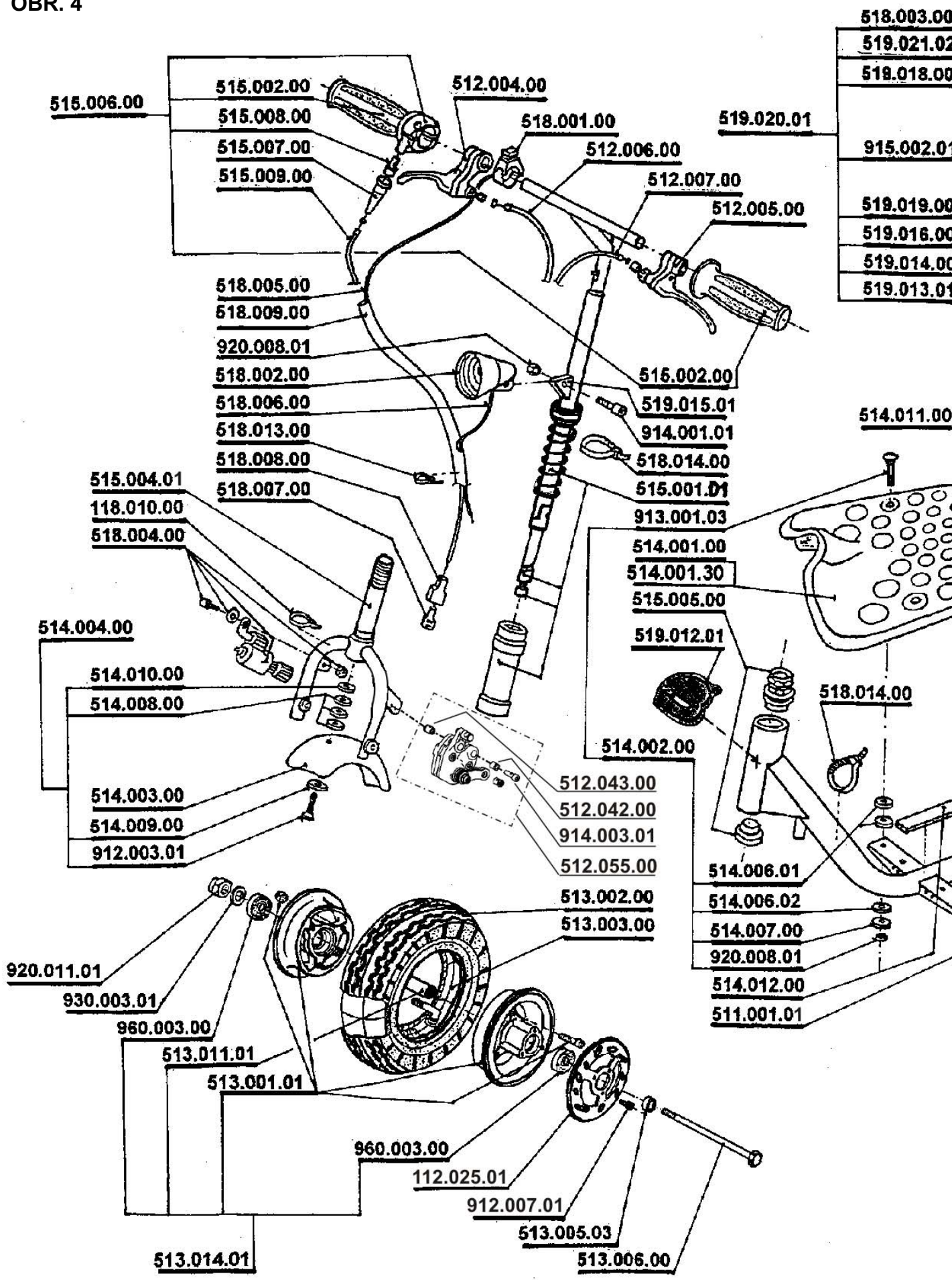
Datum razítka a podpis prodejce:

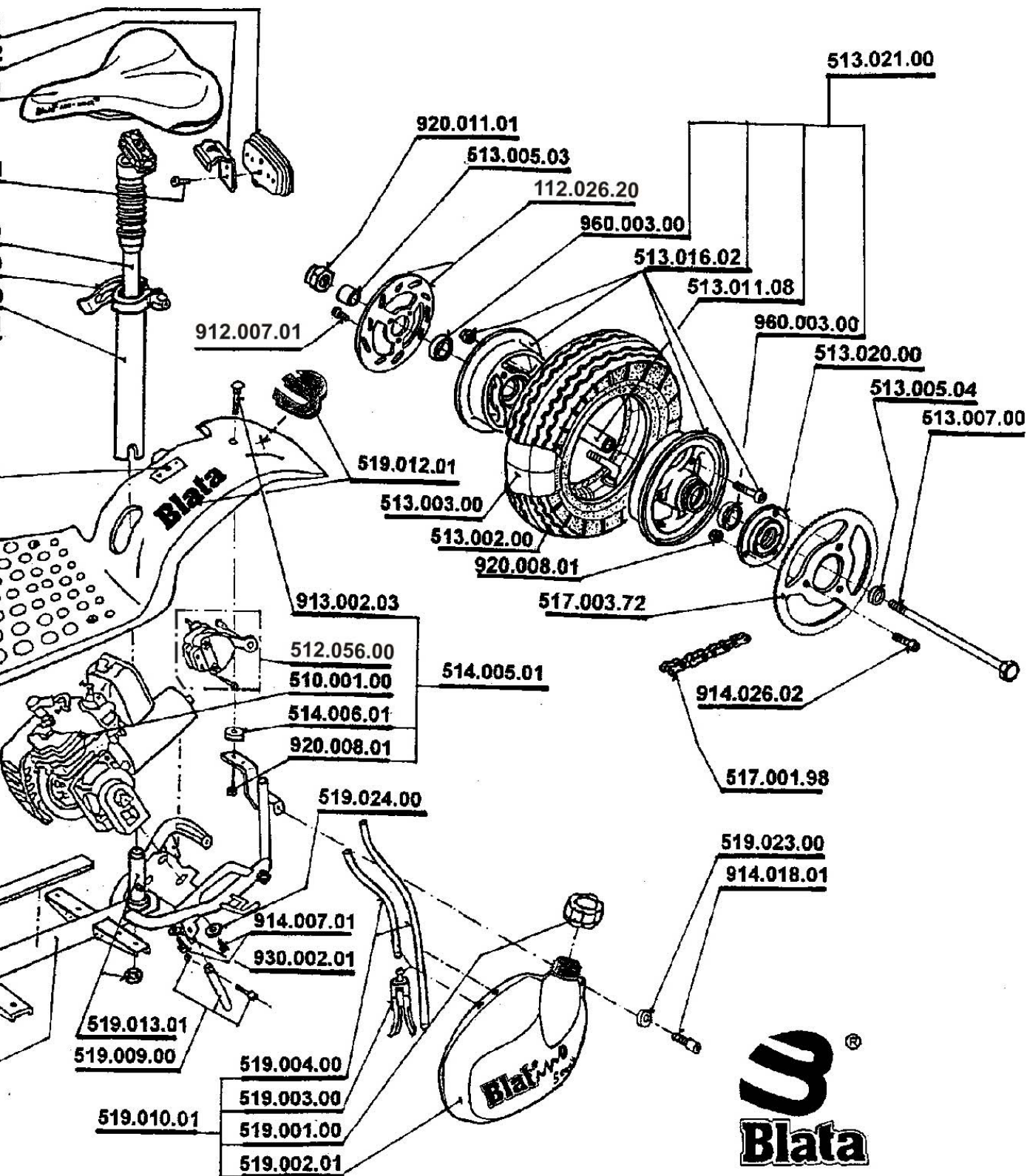
510.001.20 - MOTOR KOMPLET



OBR.6 KARBURÁTOR



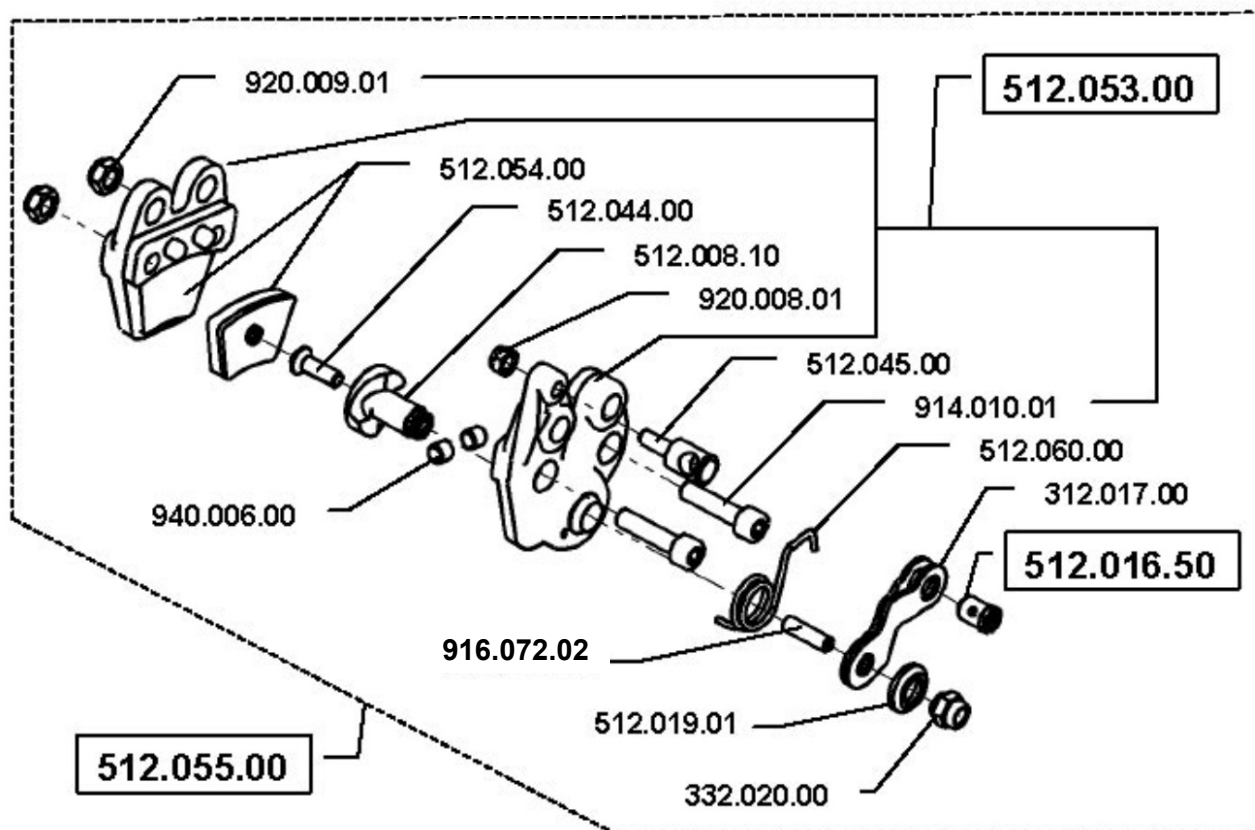




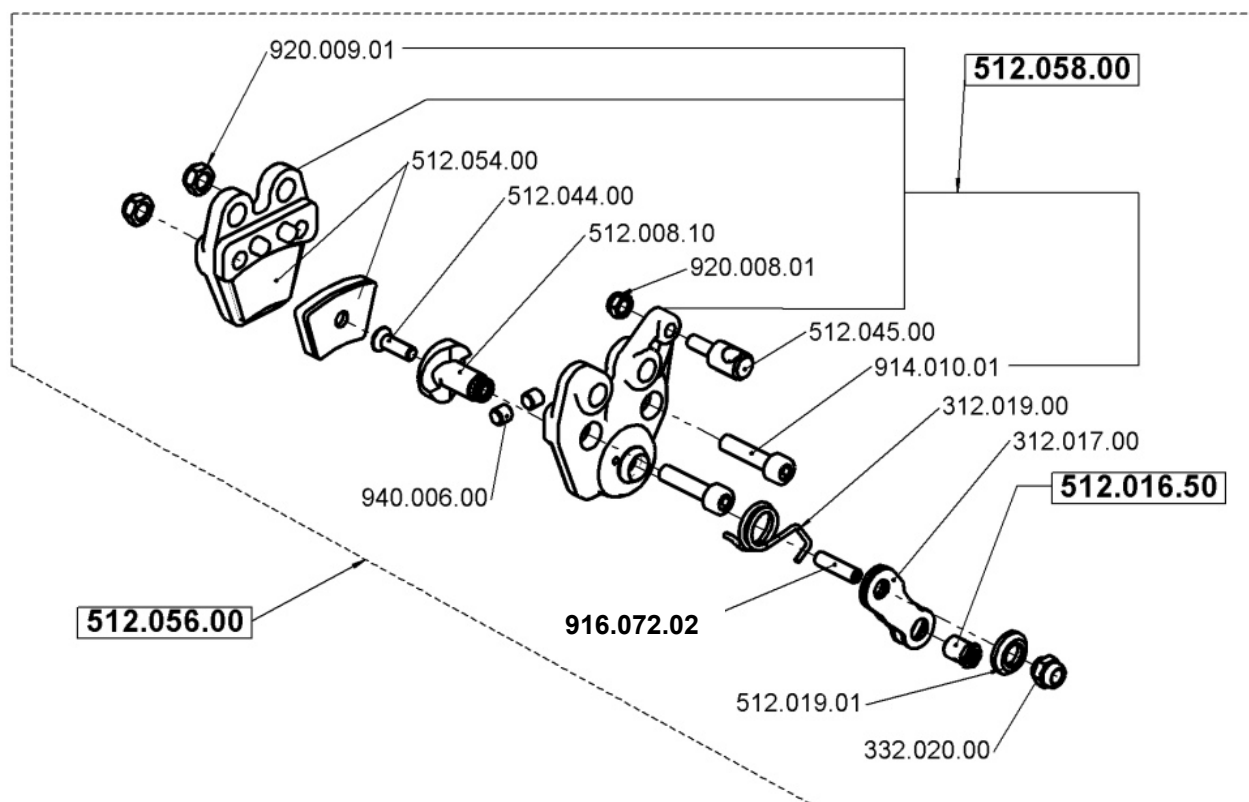
Blatino
Scooter

PŘEDNÍ BRZDA - KOMPLET

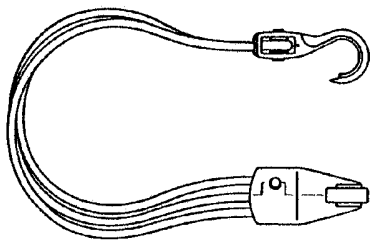
OBR. 7



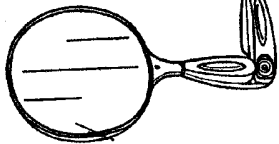
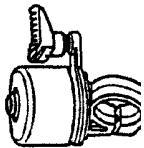
ZADNÍ BRZDA - KOMPLET



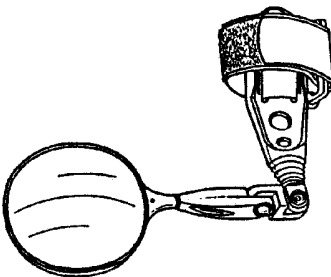
519.052.00 GUMOVÝ POPRUH S HÁČKY



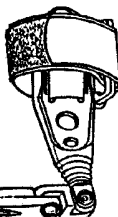
519.065.00 ZVONEK



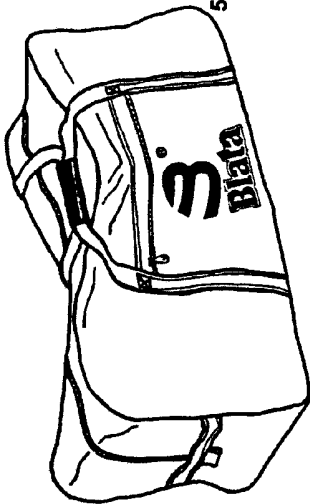
519.056.00 ZRCÁTKO L + P



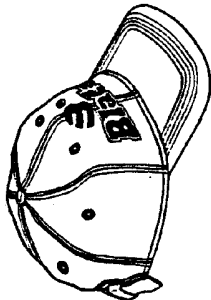
519.060.00 ZRCÁTKO SE ZIPEM



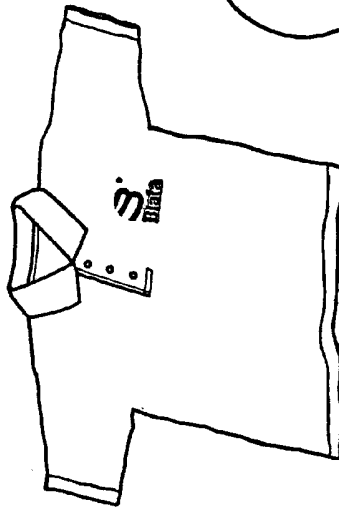
519.040.01 TAŠKA NA KOLOBĚŽKU - ČERNÁ
519.040.02 TAŠKA NA KOLOBĚŽKU - ČERVENÁ
519.040.03 TAŠKA NA KOLOBĚŽKU - MODRÁ



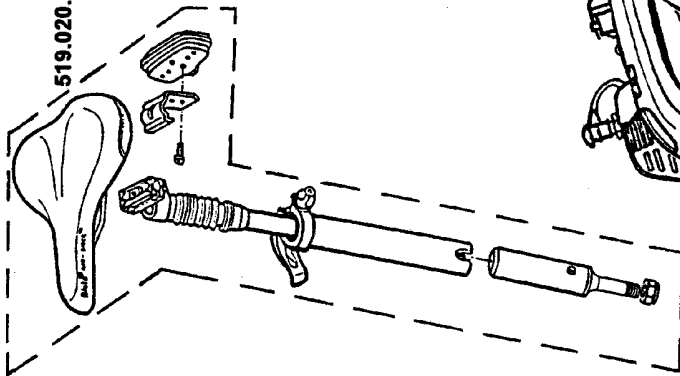
519.050.00 ČEPIČKA S LOGEM



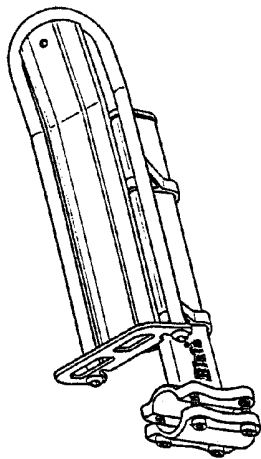
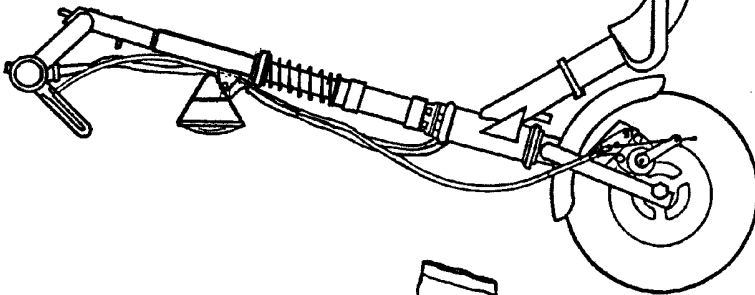
519.070.00 TRIČKO S LOGEM



519.020.01 SEDÁTKO S ODPRUŽENÍM KOMPLET



519.55.01 NOSIČ ZAVAZADEL - ČERVENÝ
519.55.02 NOSIČ ZAVAZADEL - MODRÝ
519.55.03 NOSIČ ZAVAZADEL - ČERNÝ
519.55.04 NOSIČ ZAVAZADEL - ŽLUTÝ
519.55.05 NOSIČ ZAVAZADEL - STŘÍBRNÝ



SCOOTER - BLATINO PŘÍSLUŠENSTVÍ

KOLOBĚŽKA BLATINO SCOOTER

510.000.60	KOLOBĚŽKA BLATINO SCOOTER	510.104.00	O - KROUŽEK
	<u>MOTOR</u>	510.105.00	O - KROUŽEK 22
510.001.20	MOTOR KOMPLET	510.106.00	TĚSNÍCÍ MANŽETA
510.001.21	POLOMOTOR	510.107.00	DRŽÁK
510.002.00	STARTER KOMPLET	510.108.00	ŠOUPÁTKO KARBURÁTORU
510.003.00	STARTOVACÍ ŠŇŮRA	510.109.00	DRŽÁK LANKA
510.004.00	ZARÁŽKA	510.110.00	KRYTKA
510.005.00	RUKOJEŤ STARTOVACÍ ŠŇŮRY	510.111.00	TĚSNĚNÍ
510.006.00	PRŮCHODKA	510.112.00	TĚSNĚNÍ MEMBRÁNY
510.007.00	TĚLESO STARTERU	510.113.00	MEMBRÁNA III
510.008.00	PRUŽINA STARTERU	510.114.00	MEMBRÁNA I
510.009.00	ROHATKA	510.115.00	MEMBRÁNA II
510.010.00	ŠROUB SPOJKOVÉ ČELISTI - KOMPLET	510.116.00	SEŘIZOVACÍ ŠROUB LANKA
510.011.00	PODLOŽKA 4,5 x 16 x 1,5	510.117.00	PRUŽINA VENTILU
510.012.00	SPOJKA - KOMPLET	510.118.00	PRUŽINA
510.013.00	ČELISTI SPOJKY - PÁR	510.119.00	PRUŽINA
510.014.00	ŠROUB SPOJKOVÉ ČELISTI	510.120.00	PRUŽINA
510.015.00	PODLOŽKA 8,1 x 16 x 1	510.121.00	ŠROUB BOHATOSTI SMĚSI
510.016.00	PRUŽINA SPOJKY	510.122.00	PODLOŽKA PRUŽINY
510.017.00	PODLOŽKA 6,1 x 16 x 1	510.123.00	PODLOŽKA
510.018.00	UNAŠEČ SPOJKY	510.124.00	O - KROUŽEK
510.019.00	SKŘÍŇ SPOJKY KOMPLET	510.125.00	OSKA VENTILU
510.020.00	PASTOREK 6z	510.126.00	JEHLOVÝ VENTIL
510.020.01	PASTOREK 7z	510.127.00	DRŽÁK BOVDENU
510.021.00	SKŘÍŇ SPOJKY	510.128.00	TLAČÍTKO SYTIČE
510.022.00	SPOJKOVÝ BUBÍNEK	510.129.00	TLAČÍTKO ČERPADLA
510.023.30	VÁLEC + PÍST KOMPLET	510.130.00	VZDUCHOVÝ FILTR - KOMPLET
510.024.20	VÁLEC - A	510.131.00	TĚLESO KARBURÁTORU II
510.024.21	VÁLEC - B	510.132.00	PRYŽOVÝ VENTIL
510.024.22	VÁLEC - C	510.133.00	TĚLESO VZDUCHOVÉHO FILTRU
510.024.23	VÁLEC - D	510.134.00	MŘÍŽKA
510.025.00	TĚSNĚNÍ VÝFUKU	510.135.00	FILTRAČNÍ VLOŽKA PÁR
510.026.00	TĚSNĚNÍ SACÍ PŘÍRUBY	510.145.00	PODLOŽKA 5,2 x 8 x 1 FÍBR
510.027.00	SACÍ PŘÍRUBA		<u>RÁM</u>
510.028.00	TĚSNĚNÍ KARBURÁTORU	511.001.01	RÁM LAKOVANÝ
510.029.00	TĚSNĚNÍ POD VÁLEC		<u>BRZDY</u>
510.031.20	PÍST - KOMPLET - A	112.025.01	BRZDOVÝ KOTOUČ PŘEDNÍ
510.031.21	PÍST - KOMPLET - B	112.026.20	BRZDOVÝ KOTOUČ ZADNÍ
510.031.22	PÍST - KOMPLET - C	312.017.00	PÁKA VAČKY
510.031.23	PÍST - KOMPLET - D	312.019.00	PRUŽINA PRAVÁ
510.032.20	PÍSTNÍ KROUŽEK	332.020.00	MATICE BRZDY
510.033.20	PÍST - A	512.004.00	BRZDOVÁ PÁKA PRAVÁ
510.033.21	PÍST - B	512.005.00	BRZDOVÁ PÁKA LEVÁ
510.033.22	PÍST - C	512.006.00	LANKO BRZDY S BOVDENEM
510.033.23	PÍST - D	512.007.00	LANKO BRZDY S BOVDENEM
510.034.00	PÍSTNÍ ČEP	512.008.10	VAČKA BRZDY LEVÁ
510.037.20	KLIKOVÁ HŘÍDEL	512.016.50	ZÁCHYT LANKA
510.039.00	BLOK MOTORU	512.019.01	PODLOŽKA
510.040.00	USTAVOVACÍ TRUBKA	512.042.00	DISTANČNÍ TRUBKA
510.041.00	TĚSNĚNÍ BLOKU MOTORU	512.043.00	DISTANČNÍ TRUBKA
510.045.00	KRYT ZAPALOVÁNÍ	512.044.00	ČEP VAČKY
510.046.00	KRYT VÁLCE	512.045.00	DORAZ LANKA
510.050.00	SADA TĚSNĚNÍ MOTORU	512.053.00	TĚLESO PŘEDNÍ BRZDY - PÁR
510.052.00	VÝFUK - KOMPLET	512.054.00	BRZDOVÉ DESTIČKY - PÁR
	<u>KARBURÁTOR</u>	512.055.00	BRZDA PŘEDNÍ - KOMPLET
510.100.00	KARBURÁTOR WYK 42	512.056.00	BRZDA ZADNÍ - KOMPLET
510.101.00	TĚLESO KARBURÁTORU	512.058.00	TĚLESO ZADNÍ BRZDY - PÁR
510.102.00	TĚLESO ČERPADLA	512.060.00	PRUŽINA PRAVÁ
510.103.00	VÍKO ČERPADLA		

	<u>KOLA</u>		
513.001.01	DISK KOLA 4" - 51 DVOUDÍLNÝ	519.010.01	NÁDRŽ - KOMPLET
513.002.00	PNEUMATIKA 2,8 - 4"	519.012.01	SADA NÁLEPEK - BLATINO
513.003.00	DUŠE 2,8 - 4"	519.013.01	DRŽÁK SEDLA
513.005.03	ROZPĚRNÁ TRUBKA L = 3,5	519.014.00	HLAVNÍ SEDLOVÁ TRUBKA
513.005.04	ROZPĚRNÁ TRUBKA L = 5	519.015.01	DRŽÁK SVĚTLA + (ŠROUBY 2 KS)
513.006.00	OSKA KOLA	519.016.00	OBJÍMKA SEDLOVKY S UPÍNÁKEM
513.007.00	OSKA KOLA	519.018.00	SEDLO
513.011.01	ROZPĚRNÁ TRUBKA L = 78,3	519.019.00	SEDLOVÁ TRUBKA - ODPRUŽENÁ
513.011.08	ROZPĚRNÁ TRUBKA L = 83,3	519.020.01	SEDLO S ODPRUŽENÍM - KOMPLET
513.014.01	KOLO KOMPLET BEZ PNEU 4" - 51	519.021.02	DRŽÁK SVĚTLA
513.016.02	DISK KOLA 4" - 51 DVOUDÍLNÝ	519.023.00	PODLOŽKA 5,4 x 16 x 1
513.020.00	VOLNOBĚŽKA	519.024.00	PODLOŽKA 6,4 x 18 x 1,5
513.021.00	KOLO KOMPLET BEZ PNEU 4" - 51	519.040.01	TAŠKA NA KOLOBĚŽKU - ČERNÁ
	<u>KAPOTÁŽ</u>		<u>SPOJOVACÍ MATERIÁL</u>
514.001.00	KAPOTÁŽ	911.001.01	ŠROUB M 5 x 27 ŠESTIHRAN
514.001.30	KAPOTÁŽ S OTVOREM PRO SEDÁTKO	912.003.01	ŠROUB M 5 x 25 ZAPUŠT. HL.
514.002.00	ŠROUB KAPOTÁŽE - KOMPLET	912.007.01	ŠROUB M 5 x 16
514.003.00	PŘEDNÍ BLATNÍK	913.001.03	ŠROUB M 5 x 25 VRATOVÉ
514.004.00	ŠROUB BLATNÍKU - KOMPLET	913.002.03	ŠROUB M 5 x 20 VRATOVÉ
514.005.01	ŠROUB KAPOTÁŽE - KOMPLET	914.001.01	ŠROUB M 5 x 16 IMBUS
514.006.01	PRYŽOVÁ PODLOŽKA 6 x 30 x 4	914.001.02	ŠROUB M 5 x 16 IMBUS
514.006.02	PRYŽOVÁ PODLOŽKA 6 x 30 x 3	914.003.01	ŠROUB M 5 x 20 IMBUS
514.007.00	PODLOŽKA. 5,3 x 29 x 1,5	914.005.01	ŠROUB M 5 x 30 IMBUS
514.008.00	PRYŽOVÁ PODLOŽKA 5,5 x 23,5 x 5	914.007.01	ŠROUB M 6 x 16 IMBUS
514.009.00	PODLOŽKA 7,3 x 29 x 1	914.009.01	ŠROUB M 6 x 22 IMBUS
514.010.00	MATICE PŘ. BLATNÍKU	914.010.01	ŠROUB M 6 x 25
514.011.00	PLECH ZÁMKU + NÝTY	914.013.01	ŠROUB M 5 x 35 IMBUS
514.012.00	PRYŽOVÝ PÁSEK	914.014.01	ŠROUB M 4 x 20 IMBUS
	<u>ŘÍZENÍ</u>	914.016.01	ŠROUB M 5 x 45 IMBUS
515.001.01	ŘÍDÍTKO - KOMPLET	914.018.01	ŠROUB M 5 x 10 IMBUS
515.002.00	PRUŽNÉ RUKOJETI - PÁR	914.026.02	ŠROUB M 5 x 12 IMBUS
515.004.01	VIDLICE PŘEDNÍ	915.001.01	ŠROUB M 4 x 8 VÁLC. HL.
515.005.00	HLAVOVÉ SLOŽENÍ	915.002.01	ŠROUB 4 x 8 VÁLC. HL. + SAMOŘEZ.
515.006.00	OTOČNÁ RUKOJEŤ	915.003.01	ŠROUB 4 x 13 VÁLC. HL. + SAMOŘEZ.
515.007.00	PRACHOVKA BOVDENU	915.004.01	ŠROUB M 4 x 10 VÁLC. HL.
515.008.00	SEŘIZOVACÍ ŠROUB	915.005.01	ŠROUB M 2,5 x 4 VÁLC. HL.
515.009.00	LANKO PLYNU S BOVDENEM	915.006.01	ŠROUB M 3 x 10 VÁLC. HL.
	<u>PŘEVODY</u>	915.007.01	ŠROUB M 3 x 13 VÁLC. HL.
517.001.98	ŘETĚZ 98 ČLÁNKŮ	915.008.01	ŠROUB M 3 x 30 VÁLC. HL.
517.003.72	ŘETĚZOVÉ KOLO 72 ZUBŮ - V	916.065.02	ŠROUB M 5 x 25 VNITŘ. 6HR
	<u>EL. INSTALACE</u>	920.001.01	MATICE M 5
518.001.00	STOP VYPÍNAČ	920.002.01	MATICE M 6
518.002.00	PŘEDNÍ SVĚTLO	920.004.01	MATICE M 8
518.003.00	ZADNÍ SVĚTLO	920.006.01	MATICE M 6 NÍZKÁ
518.004.00	DYNAMO KOMPLET	920.007.01	MATICE M 8 NÍZKÁ
518.005.00	ELEKTRICKÝ VODIČ	920.008.01	MATICE M 5 SAMOJIST.
518.006.00	ELEKTRICKÝ VODIČ	920.009.01	MATICE M 6 SAMOJIST.
518.007.00	FASTON	920.011.01	MATICE M 10 SAMOJIST.
518.008.00	KRYT FASTONU	930.002.01	PODLOŽKA 6,4
518.009.00	PVC TRUBIČKA	930.003.01	PODLOŽKA 10,5
518.010.00	ZAPALOVÁNÍ KOMPLET	930.008.00	PODLOŽKA 5,4 PRUŽNÁ
518.011.00	ROTOR KOMPLET	930.010.00	PODLOŽKA 8,4 PRUŽNÁ
518.012.00	ZAPALOVACÍ SVÍČKA CHAMPION CJ 8	930.014.00	PODLOŽKA 4,5 PRUŽNÁ
118.010.00	STAHOVACÍ PÁSKA 3,6 x 140	940.006.00	VÁLEČEK 6 x 6
518.013.00	STAHOVACÍ PÁSKA 2,2 x 75	950.001.00	POJISTNÝ KROUŽEK 12 mm
518.014.00	STAHOVACÍ PÁSKA 4,8 x 178	950.002.00	POJISTNÝ KROUŽEK 28 mm
518.015.00	KONEKTOR SVÍČKY	950.005.00	WOODRUFFOVO PERO 7 x 3,7
518.020.00	ŽÁROVKA	950.006.00	POJISTNÝ KROUŽEK 4 mm
	<u>OSTATNÍ</u>	950.012.00	POJISTNÝ KROUŽEK 9 x 0,8
519.001.00	UZÁVĚR NÁDRŽE	960.001.01	LOŽISKO 6001 RSR
519.002.01	NÁDRŽ	960.003.00	LOŽISKO 6000 2ZR
519.003.00	BENZINOVÝ FILTR	960.005.01	LOŽISKO 6201
519.004.00	HADIČKY NA BENZIN (PÁR)	960.103.00	LOŽISKO - JEHLOVÉ
519.009.00	STOJAN - KOMPLET	970.001.01	GUFERO 12 x 22 x 7

